

*Propuesta
educativa*

*Franciscanas Misioneras
de la Madre del Divino Pastor*

INDICE

Presentación del documento

Breve reseña de M^a Ana Mogas y la Congregación

1.- Nuestra Escuela de Franciscanas Misioneras de la Madre del Divino Pastor

1.1.- Escuela cristiana

1.2.- Escuela franciscana

1.3.- Escuela al servicio de la sociedad

2.- Propuesta de Educación

2.1.- Al servicio de la persona

- Fraternal
- Defensora de la vida
- Creativa
- Responsable
- Alegre, austera y promotora de paz
- Abierta a la trascendencia

2.2.- Para construir una sociedad

- Más fraterna y solidaria
- Más participativa y democrática
- Más comprometida con la justicia
- Más humanizadora
- Más crítica y creativa

2.3. Desde un proyecto evangelizador

- Expresa un modo de ser y estar en el mundo
- Mantiene el diálogo fe – cultura – vida
- Promueve la iniciación e integración en la comunidad cristiana
- Tiene como referente la comunidad cristiana adulta

2.4. Con una pedagogía franciscana al estilo de María Ana

- Centrada en el alumno
- Que prioriza la creación de un “ambiente”
- Dando respuesta a los desafíos de la realidad cambiante
- De forma creativa e innovadora
- Valorando la pedagogía de la presencia
- En continua renovación pedagógica

3.- Comunidad Educativa

3.1. Integra con estilo fraterno

- Alumnos, protagonistas de su formación
- Docentes, mediadores del proceso educativo
- Familia, primera y principal educadora de sus hijos
- Colaboradores en la misión educativa
- Exalumnos
- Entidad Titular

3.2. Fomenta el sentido de pertenencia y de corresponsabilidad

3.3. Anima a la participación.

3.4. Impulsa la formación permanente

4.- Participación en la gestión.

4.1. En Misión Compartida

4.2. Con un estilo de Dirección propio

- Participativa
- Orientadora
- Animadora
- Organizadora
- Que propicia la formación permanente

Con gozo y esperanza os presento la **“Propuesta Educativa”** actualizada. Propuesta que es fruto de las aportaciones, participación y corresponsabilidad de todos los educadores, religiosos y laicos, que en Misión Compartida, colaboraron dinámicamente con la Comisión designada para este fin.

En ella se plasma un Proyecto de Educación que intenta dar respuestas adecuadas a los retos y desafíos de nuestro mundo “globalizado”, con sus luces y sombras, desde los valores de humanización, evangélicos y franciscanos, en “fidelidad creativa”, desde las características, talante y estilo educativo de María Ana Mogas, Nuestra Fundadora, en la realidad de cada uno de los ambientes educativos en los que estamos presentes las Franciscanas Misioneras de la Madre del Divino Pastor.

Con gratitud y esperanza os animo, a todos los miembros de la Comunidad Educativa, a seguir esta *noble misión compartida*, reafirmando los valores que el Documento de la Congregación para la Educación Católica nos recuerda:

“...las personas consagradas se comprometen, junto con los laicos, a que la escuela se estructure como lugar de encuentro, de escucha, de comunicación, donde los alumnos y alumnas, perciban los valores de forma vital. Con lucidez y prudencia ayudan a orientar las opciones pedagógicas, de tal modo que se favorezca la superación del protagonismo individualista, la solidaridad frente a la competición, la ayuda la débil frente a la marginación, la participación responsable frente al desinterés”

(“Las personas consagradas y su misión en la escuela”. Nº 46)

Mª Dolores Pereiro
Superiora General.



Madrid, 26 de julio de 2003

M. Ana Mogas Fontcuberta 1827- 1886



M^a Ana Mogas Fontcuberta es la iniciadora de nuestras escuelas. Movida por el amor a Dios y a los hermanos, descubre a los más necesitados de su tiempo y ve en la **educación de niñas y jóvenes**, en la *promoción de la mujer* y la *apertura a socorrer cualquier necesidad y dolencia*, la forma concreta de plasmar, con estilo franciscano, el “*Seguimiento de Jesús*”.

Había nacido el *13 de enero de 1827* en el hostel-posada de “*El Lladoner*”, *Granollers (Barcelona)*. Tercera hija de Lorenzo y Magdalena, inició su andadura humana y cristiana en un entorno familiar cálido y profundamente cristiano. La temprana pérdida de sus padres hará que se traslade a vivir con su madrina a Barcelona, donde, en un ambiente social acomodado, tiene acceso a una buena formación intelectual que le permitirá obtener, en el momento necesario, el título de *maestra*. Su vida de fe también va creciendo y desarrollándose en la parroquia de Santa María del Mar.

En *1850*, unida a dos monjas capuchinas exclaustradas comienza en *Ripoll* su proyecto educativo y la vivencia de la consagración a Dios en comunidad, dentro de la familia franciscana, al servicio de los pobres y necesitados.

La expansión de esta primera comunidad, primero en diversas escuelas de Cataluña, más tarde desde Madrid en distintos puntos de España, es rápida. A su *muerte*, ocurrida el *3 de Julio de 1886* en *Fuencarral (Madrid)*, su proyecto de Vida Religiosa y su estilo educativo está vivo en numerosos colegios y comunidades.

Hoy, siglo y medio después de la Fundación, las hermanas, en Misión Compartida con los laicos, continuamos la tarea educativa de María Ana Mogas, en cuarenta y dos centros distribuidos en los tres continentes, y en otras muchas presencias y lugares, donde aun sin escuelas, nuestro estilo de educación se hace presente.



1. Nuestra Escuela de Franciscanas Misioneras de la Madre del Divino Pastor

1.1. Escuela cristiana

Nuestra escuela fundamenta su acción educativa en la concepción cristiana de la persona, del mundo y de la historia, participando en la misión evangelizadora de la Iglesia. Se identifica en torno a un Proyecto Educativo inspirado en Jesús y su Evangelio, en una sociedad plural, con actitud dialogante y abierta a otros ámbitos, culturas y religiones.

1.2. Escuela franciscana

En fidelidad al estilo de María Ana, que inspiró su labor educativa en valores franciscanos, nos caracterizamos por la sencillez y cercanía en las relaciones, creando un clima fraterno de alegría y austeridad en nuestra comunidad educativa. Optamos por atender preferentemente a los más desfavorecidos. Defendemos la vida en todas sus manifestaciones. Trabajamos por la justicia, la paz y la solidaridad entre los pueblos para hacer digna la vida de cada persona.



1.3. Escuela al servicio de la sociedad.

Desde el derecho de toda persona a una educación adecuada a sus capacidades, nuestra escuela se abre a todos los que deseen este estilo educativo, para lo que, siempre que sea posible, se acoge a la financiación pública, dentro del marco legal de cada país. Queremos así favorecer la igualdad de oportunidades y evitar discriminaciones por motivos económicos.

Laicos y religiosas, cada uno desde su identidad vocacional, compartimos la misión evangelizadora y ofrecemos un servicio a la sociedad al promover una educación intercultural, que permita a la persona reafirmar sus propias raíces para poder vivir como ciudadano del mundo comprometido con su transformación.

2. Propuesta de Educación

Entendemos la educación integral como un proceso gradual y permanente en el que el alumno es protagonista de su propio desarrollo y los miembros de la Comunidad Educativa, mediadores del mismo.

2.1. Al servicio de la persona

Concebimos nuestra escuela como un ámbito de crecimiento y desarrollo de la persona en todas sus potencialidades, tanto en la dimensión personal como social, para lograr una personalidad armónica, libre e integrada de acuerdo con una escala de valores que den sentido a su vida.

- **Fraterna**

Favorecemos en nuestra escuela un estilo de convivencia que aspira a unas relaciones fraternas basadas en el respeto, la empatía, la acogida y la sencillez. Para ello, potenciamos un ambiente de escucha, comunicación abierta y dialogante. Impulsamos el trabajo en equipo que ayuda a aceptar y respetar opiniones diferentes.

Dadas las características de nuestra sociedad plural, acentuamos el respeto y valoración de la singularidad y diversidad de las personas, y el aprecio de la propia cultura como fuente de enriquecimiento personal y grupal. Propiciamos la participación en el ejercicio democrático.

- **Defensora de la vida**

Ayudamos a nuestros alumnos a valorar la vida en los pequeños detalles que favorecen su desarrollo y a tomar conciencia de las injusticias y desigualdades que atentan contra la misma. Nos comprometemos en el análisis crítico de la realidad y en acciones de servicio gratuito y solidario.

Fomentamos el voluntariado, la participación en proyectos sociales y ecológicos. El compromiso con LADESOL, iniciativa solidaria de la Congregación, es expresión del compartir dentro de nuestra familia franciscana misionera.

- **Creativa**

Queremos desarrollar en nuestros alumnos la capacidad de enfrentarse creativamente a las nuevas situaciones y desafíos, potenciando la autonomía, el espíritu crítico, la flexibilidad de pensamiento y una visión pluralista.

- **Responsable**

Animamos a nuestros alumnos a tomar decisiones coherentes con sus valores y creencias y a asumir sus consecuencias. Creamos estructuras que les permitan participar en la vida del colegio, asumiendo responsabilidades, tomando iniciativas, desarrollando hábitos de trabajo personal, orden y puntualidad.

- **Alegre, austera y promotora de la paz,**

Procuramos que nuestros alumnos experimenten en la escuela que se puede ser feliz siendo a la vez austero. Que la actitud no consumista favorece la paz y crea armonía con uno mismo y con los demás.

Estamos convencidos del valor de la gratuidad en la construcción de la persona, por lo que propiciamos, dentro de nuestra Comunidad Educativa, situaciones donde pueda vivenciarse.

Promovemos la paz con actitudes de tolerancia, diálogo y perdón.

- **Abierta a la trascendencia**

Posibilitamos el silencio y la reflexión para ayudar a comprender e interpretar los hechos y las propias experiencias, favoreciendo así el autoconocimiento y crecimiento de la vida interior. Para ello, buscamos y propiciamos momentos de serenidad, que ayuden a la expresión sincera de vivencias y sentimientos, al deseo de autenticidad y verdad, al planteamiento de la vida como vocación y servicio.

Pretendemos que lleguen a elaborar su propio proyecto de vida desde las opciones evangélicas de la fe en Jesús.



2.2. Para construir una sociedad

Nuestra escuela forma parte, como grupo, de la sociedad plural en la que se inserta, asumiendo los retos y detectando las necesidades que demanda el compromiso de construir una realidad, cuyo fin último es el desarrollo de cada persona y la búsqueda del bien común. Ayuda a sus alumnos a hacer una lectura serena, objetiva y crítica de esta realidad. Los prepara humana y profesionalmente, para que colaboren activamente en los cambios sociales necesarios.

Desde nuestra labor educativa, impulsamos una sociedad:

- **Más fraterna y solidaria**

Que valore las relaciones cercanas, sencillas e igualitarias, sin discriminación por razón de sexo, edad, etnia, cultura, lengua o religión. Que aporte soluciones concretas a las desigualdades existentes. Planteamos proyectos escolares que facilitan una apertura solidaria al mundo, creando estructuras que ayuden a los más desfavorecidos.

Extendemos nuestra labor educativa a otros ámbitos e iniciativas, educación no formal o alternativa y alfabetización de adultos.

- **Más participativa y democrática**

En la que sus ciudadanos, conscientes de los problemas y necesidades sociales, participen de un modo directo y responsable, a través de estructuras democráticas. Aborden los conflictos de forma pacífica, desde la capacidad para opinar y dialogar razonadamente con los demás. Una sociedad que garantice la interacción de las libertades de personas y grupos, respetando la propia identidad e independencia.

- **Más comprometida con la justicia**

Con personas que denuncien y se hagan presentes en situaciones que afectan a la dignidad del ser humano, al reparto justo de los bienes y a la ecología, implicándose en la defensa de la vida y conservación de la naturaleza.

- **Más humanizadora**

En la que por encima de otros bienes y valores, la persona tenga carácter prioritario, apoyando un tipo de progreso y desarrollo al servicio de ésta y su realidad.

Una sociedad que, convencida del valor humanizador del entorno natural, aprovecha de forma responsable lo que este le aporta y se compromete en su conservación

- **Más crítica y creativa**

Que manteniendo los valores universales busca nuevas respuestas a los desafíos actuales, derivados del cambio constante, con un espíritu crítico y flexibilidad de actuación.

Que utilice las nuevas tecnologías de forma creativa y constructiva, para favorecer el desarrollo y la comunicación universal.



2.3. Desde un Proyecto Evangelizador.

Como escuela cristiana, nos planteamos el proceso de educación integral de cada alumno atendiendo a su maduración humana y espiritual. Este proceso, que se concreta en el Plan de Pastoral, se desarrolla en varios niveles de profundización, respetando las distintas etapas y realidades personales.

- **Expresa un modo de ser y estar en el mundo**

La comunidad educativa se esfuerza por crear un ambiente animado por el espíritu evangélico de libertad y caridad, en el que cada persona pueda descubrir el significado de lo que vive con actitud crítica y activa. Cultiva la dimensión ética, personal, comunitaria y social, la búsqueda del sentido y la capacidad de superación.

- **Mantiene el diálogo fe – cultura – vida**

Nuestra escuela transmite una cultura abierta a la dimensión espiritual y religiosa, desde la perspectiva evangélica. Ofrece una Enseñanza Religiosa Escolar que proporciona las claves para comprender y formular racionalmente la identidad cristiana e integrar el saber religioso en el conjunto de saberes humanos, como elemento crítico y direccional. Favorece y promueve el diálogo intercultural e interreligioso con un claro sentido ecuménico.

- **Promueve la iniciación e integración en la comunidad cristiana**

Posibilita, a los alumnos que lo deseen, la experiencia de vida cristiana en grupo que les ayude a la personalización de la fe y la integración en el seno de una comunidad cristiana que celebra, vive y anuncia los valores del Reino.

- **Tiene como referente la comunidad cristiana adulta**

Siguiendo el estilo de nuestra Madre Fundadora, la comunidad educativa, en cuanto comunidad cristiana adulta, se siente responsable del proceso evangelizador, siendo a la vez referencia y meta del mismo.



2.4. Con una pedagogía franciscana al estilo de María Ana Mogas

- **Centrada en el alumno.**

Nuestra acción educativa parte de las posibilidades del propio alumno haciéndole consciente de su proceso de aprendizaje que se apoya en la propia exigencia personal y el esfuerzo constante.

Tiene en cuenta la existencia de la diversidad de ritmos, capacidades y situaciones personales, convirtiendo a nuestra escuela en un espacio integrador que favorece el desarrollo de todos, cuidando especialmente a los más necesitados.

Al estilo de M^a Ana utilizamos el *método persuasivo*, basado en la empatía y el diálogo, como medio para favorecer el cambio de actitudes.

▪ **Que prioriza la creación de un “ambiente”**

Nuestro estilo de enseñanza-aprendizaje se fundamenta en la creación de un ambiente cálido y acogedor, propicio para el logro de los objetivos que pretendemos. Este ambiente se favorece desde la enseñanza de estrategias adecuadas de relación interpersonal, la aceptación de normas de convivencia previamente consensuadas y el desarrollo de los distintos modos de comunicación.

▪ **Dando respuesta a los desafíos de la realidad cambiante**

Atentos al contexto social en que la escuela está inserta, pretendemos dar respuesta a los diversos desafíos que se nos plantean mediante una pedagogía abierta y flexible.

Capacitamos a nuestros alumnos para afrontar los nuevos retos, incorporar y utilizar las nuevas tecnologías, trabajar en equipo y colaborar en aprendizajes cooperativos.

▪ **De forma creativa e innovadora**

Adoptamos una pedagogía creativa que motive al alumno en la búsqueda de diferentes caminos que desarrollen su sensibilidad estética, le lleven a plantearse nuevos interrogantes y amplíen sus posibilidades a la hora de futuras opciones

Fomentamos actividades alternativas para vivir el tiempo libre, que despierten intereses y aficiones múltiples y enriquecedoras. Nos comprometemos en ello toda la comunidad educativa, abiertos a la colaboración con otras entidades del entorno.

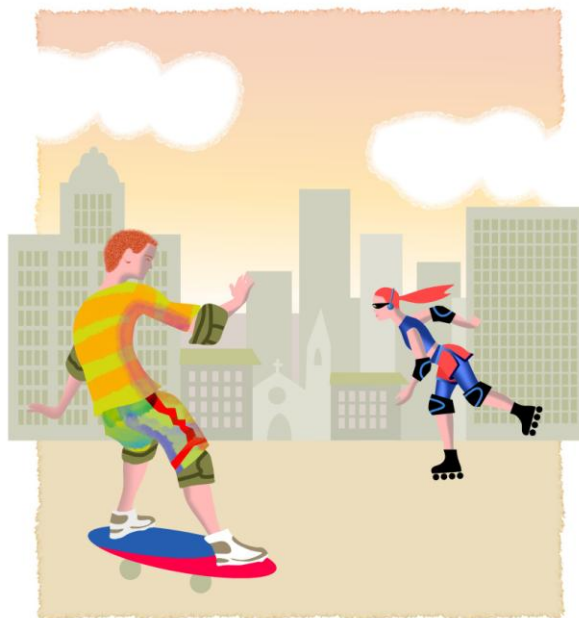
▪ **Valorando la pedagogía de la presencia**

La presencia cercana del educador, que acompaña el crecimiento del alumno, es la mayor garantía del estilo de educación que deseamos transmitir.

El ejercicio profesional del educador modela las bases de la futura profesionalidad del alumno. Para ello trabaja con competencia y satisfacción personal, admite las propias limitaciones y errores, valora lo comunitario y coordina su labor educativa con el resto de la comunidad.

▪ **En continua renovación pedagógica**

Este estilo pedagógico requiere el compromiso de una actualización de las competencias educativas a través de la formación permanente y la evaluación continua como un elemento optimizador de la acción educativa de nuestra escuela.



3. Comunidad Educativa

Constituye el elemento dinamizador de la vida del centro, en la medida en que toma conciencia de su misión e interviene de forma coherente en la vida del mismo, inspirándose en el proyecto educativo común.

3.1. Integra con estilo fraterno

Incorpora, con sentido de familia, a todas las personas que intervienen en la tarea educativa, Entidad Titular, Alumnos, Docentes, Familias, Personal no docente, Exalumnos.

Las funciones de cada uno de sus miembros se explicitan en el Proyecto Educativo y/o Reglamento de funcionamiento.

- **Protagonista de su formación**

El alumno es el centro de la vida de la escuela y protagonista de su propio crecimiento. Interviene activamente en la dinámica educativa asumiendo sus responsabilidades, con iniciativas propias y a través de los órganos de participación.

- **Mediadores del proceso educativo**

La tarea mediadora del docente consiste en acompañar, animar y orientar el proceso de desarrollo del alumno. Muestra una relación cercana y personal especialmente con aquellos que presentan más dificultades.

Educador vocacionado, con un compromiso de vida cristiana, asume el carisma y espiritualidad de M^a Ana Mogas y desempeña su tarea en Misión Compartida desde la comunidad educadora, en la que participa activamente. Establece una relación de comunicación y colaboración con los compañeros, que favorece el trabajo en equipo, la coherencia y continuidad de la labor común.

Es responsable de la elaboración y desarrollo del Proyecto Educativo y sus concreciones, de la organización y funcionamiento de su aula, favoreciendo en ella un clima positivo, abierto y acogedor, que permita a los alumnos experimentar e integrarse en la comunidad más amplia.

Se compromete en su propia formación y permanece abierto al aprendizaje continuo, la investigación e intercambio de experiencias, con el fin de mejorar la calidad educativa.

- **Primera y principal educadora de sus hijos**

La familia, consciente de que la escuela complementa su labor educativa, elige para sus hijos la nuestra porque conoce, asume y respalda su línea educativa.

Participa en la tarea educativa, en Misión Compartida con los demás grupos de la comunidad, desde sus funciones propias, a través de estructuras que se establecen en nuestra escuela.

Fomenta su formación permanente y participa corresponsablemente en la dinamización de actividades con este fin.

- **Colaboradores en la misión educativa**

Son todos los que ejercen su función educadora en la escuela, desde sus distintas tareas no docentes, sintiéndose parte de la comunidad educativa, en coherencia con el estilo propio.

Educán a los niños y jóvenes con su talante sereno y alegre, su trato amable y el testimonio de su vida.



Aportan iniciativas, ilusión y trabajo, según las respectivas competencias y responsabilidades.

- **Exalumnos**

Favorecemos ámbitos de encuentro y participación en la vida de la escuela, para que los antiguos alumnos sigan vinculados a la comunidad educativa.

- **Franciscanas Misioneras de la Madre del Divino Pastor**

La Entidad Titular establece y da continuidad al estilo educativo de nuestra escuela, manteniendo presente el espíritu de M^a Ana Mogas.

Facilita la intercomunicación e implicación de toda la comunidad en el Proyecto Educativo, asumiendo su responsabilidad última ante la sociedad.

3.2. Fomenta el sentido de pertenencia y de corresponsabilidad

La comunidad educativa conoce la historia y raíces de la familia educadora de M^a Ana, comparte expresiones y símbolos propios, se implica responsablemente en proyectos comunes y valora y acepta a cada uno de sus miembros, lo que se traduce en unas relaciones interpersonales cercanas y fraternas.

3.3. Anima a la participación

Desde la identificación con este estilo educativo, cada grupo de la comunidad está llamado a participar en el ejercicio de sus funciones específicas, para el enriquecimiento personal y común.

La eficacia de la participación se basa en la capacidad, preparación y disponibilidad de todos y se fomenta día a día con una comunicación abierta.

Esta participación se ejerce desde la coherencia con el “Carácter propio”, la corresponsabilidad, el respeto de las atribuciones asignadas y la representatividad de cada uno de los grupos.

3.4. Impulsa la formación permanente

Para que la comunidad educativa realice su función dinamizadora, la formación permanente es compromiso de todos sus miembros. Debe atender a la dimensión humana, profesional y cristiana, con actividades y momentos compartidos que garanticen la unidad de criterios.



4.- Participación en la gestión

4.1. En Misión Compartida

La fuerza integradora de nuestra comunidad es la responsabilidad en la Misión Compartida. En ella estamos hermanas y laicos, colaborando y aportando no sólo servicios, sino también identidades, con facetas comunes y diferentes. Con una actitud de apertura, vivimos la diversidad como potencial de mutuo enriquecimiento y creatividad.

El significado de la presencia de las hermanas en la escuela no depende sólo de su función, es fruto y expresión de su “ser” franciscanas misioneras de la Madre del Divino Pastor. Garantizan la fidelidad al carisma que dio origen a nuestras escuelas.

Los laicos aportan su experiencia de la realidad familiar, social, cultural y política, desde el compromiso cristiano con la transformación de la sociedad.

Nos inspiramos unos a otros para crecer en esta fidelidad al carisma, descubriendo nuevos aspectos de su riqueza espiritual y de su dinamismo para la misión.

4.2. Con un estilo de Dirección propio

Nuestra escuela en Misión Compartida requiere un estilo de dirección:

- *Participativo*, que hace del diálogo el instrumento fundamental del trabajo, cuida los canales de comunicación garantizando que la información llegue a todos, delegando funciones y tareas.
- *Orientador*, que guía los procesos para asegurar la unidad de criterios, facilitando consensos fundamentales en objetivos comunes.
- *Animador*, impulsa iniciativas y crea ilusión en el trabajo realizado, generando un clima en el que se valora a todas las personas.
- *Organizador*, que crea estructuras y dinamiza su funcionamiento. Coordina y evalúa los distintos aspectos de la tarea educativa.
- Que *propicia la formación permanente* en la búsqueda de la renovación pedagógica y en todos los campos del desarrollo personal.

Este estilo de dirección, ejercido fundamentalmente en equipo, se regula en los distintos documentos de funcionamiento acordes con la legislación vigente.

